

DESCRIPTION DE L'ACTION

CONTEXTE

•

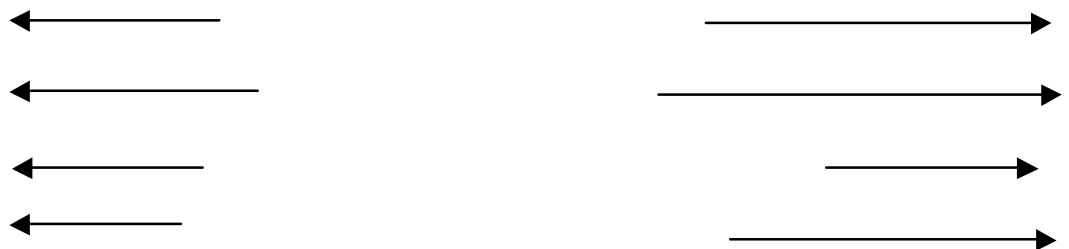
•

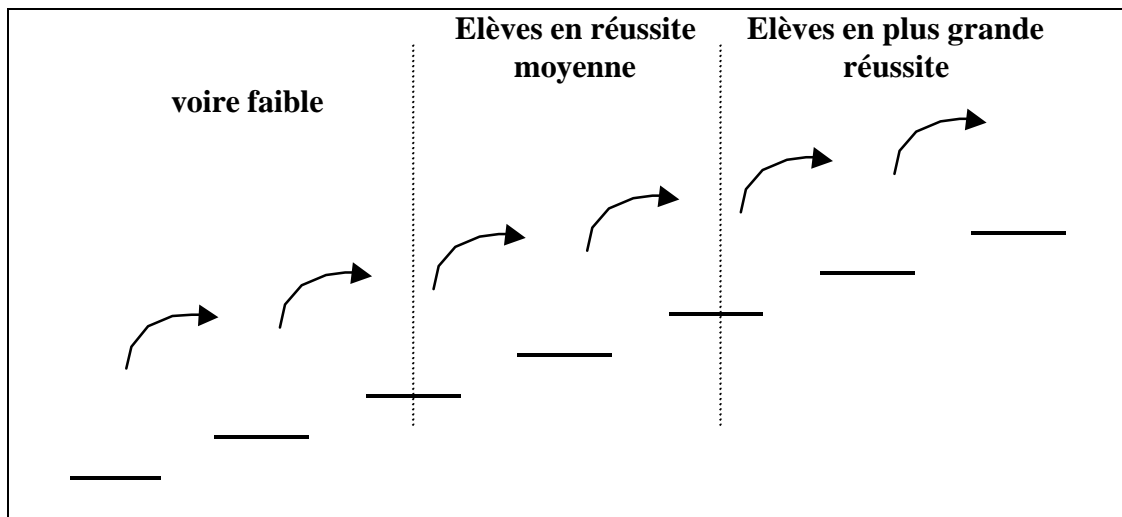
DEMARCHES CHOISIES :

L'accompagnement scolaire : « la stratégie de la courte échelle »

Un constat

Une conviction





Accompagnement
scolaire



Durée

Durée réelle

Chronologie du déroulement de l'action

1 – Les étapes de constitution des groupes-élèves :

1^{ère} étape

2^{ème} étape

3^{ème} étape

4^{ème} étape

5^{ème} étape

2 – Les étapes d'organisation du suivi de ces élèves, par les adultes :

-
-
-

Stratégies pédagogiques et/ou éducatives

1 – L'identification des attentes des enseignants :

2 – La prise en charge de ces heures de travail personnel :

Ex.

3 – La place du contrat

Stratégies organisationnelles

- accueil et organisation des groupes d'élèves :

- horaires hebdomadaires :

- encadrement :

Mise en œuvre humaine et matérielle

- Les partenaires et leurs rôles

- Le personnel d'encadrement

le comité de pilotage

- Le comité local de pilotage composé

- Liaisons avec les parents
- Manque de stabilité de l'équipe des accompagnateurs
→
- Rôle du Chef d'établissement :
-

- Rôle de la hiérarchie académique :

Effectifs concernés

}

REGARDS SUR L'ACTION :

- _____

C L A S

- _____

- _____

- _____

- _____

- _____

EVALUATION DE L'ACTION

- _____

ACCOMPAGNEMENT SCOLAIRE

Bilan de l'année scolaire 2000 – 2001

Classe	NOM	Prénom	1 ^{er} TRIMESTRE									2 ^{ème} TRIMESTRE									Évol.
			Fran	Math	LVI	Phys	SVT	HG	M6	MG	Fran	Math	LVI	Phys	SVT	HG	M6	MG			
4 ^{ème} 3	CHEMINOT	Magali	9,0	14,6	9,8	13,9	8,4	12,5	11,4	11,4	10,0	13,0	8,8	13,2	13,8	6,0	10,8	10,9	→		
4 ^{ème} 3	EMBRY	Edwige	11,0	9,8	7,5	7,9	8,2	9,0	8,9	10,7	12,3	13,2	8,7	8,8	10,7	8,0	10,3	10,5	↗		
4 ^{ème} 3	MARTINET	Stéphanie	9,0	4,4	6,1	3,3	5,8	7,0	5,9	8,4	12,2	8,0	8,0	5,7	13,5	7,0	9,1	9,4	↗		
4 ^{ème} 3	MULLER	Christophe	8,5	5,9	6,0	6,6	6,6	10,0	7,3	8,4	8,2	6,6	7,5	6,0	10,0	3,0	6,9	7,5	↘		
4 ^{ème} 4	BOUMESSAOUD	Halima	10,0	13,5	8,0	17,5	10,7	8,9	11,4	13,2	13,4	16,0	8,0	13,6	13,4	11,7	12,7	13,1	↗		
4 ^{ème} 4	HANESSE	Jennifer	8,5	8,0	6,0	6,2	5,0	3,7	6,2	8,3	10,0	9,5	7,0	7,1	11,5	5,2	8,4	9,6	↗		
4 ^{ème} 5	MAILFERT	Lydie	7,0	6,4	5,0	4,8	5,5	7,0	6,0	8,4	6,0	6,7	6,5	6,1	10,0	6,0	6,9	8,5	↗		
4 ^{ème} 5	MULLER	Marie-Fra	7,5	9,9	6,0	7,0	8,6	8,5	7,9	9,3	6,5	8,4	9,0	4,8	7,0	4,0	6,6	8,3	↘		
4 ^{ème} 5	ROCHER	Charline	8,0	9,2	7,5	7,8	8,4	7,0	8,0	9,3	5,0	7,9	7,0	5,0	9,2	4,5	6,4	7,5	↘		
4 ^{ème} 5	SCHILTZ	John	7,0	4,7	2,0	5,7	5,0	6,0	5,1	5,8	6,0	7,8	1,0	4,6	8,7	5,0	5,5	6,5	↗		
3 ^{ème} 3	BAKRIM	Nisrin	9,3	14,2	5,5	9,9	11,8	7,5	9,7	10,7	7,0	7,8	4,5	7,7	9,8	5,5	7,1	8,9	↘		

CONTRAT LOCAL D'ACCOMPAGNEMENT SCOLAIRE

QUESTIONNAIRE ÉLÈVES

Je suis capable d'appliquer la méthode apprise pendant l'accompagnement scolaire :

			%	
			Positif	Négatif
- Je recopie précisément les tâches à effectuer dans chaque matière sur mon cahier de texte :				
<i>toujours 9</i>	<i>quelquefois 1</i>	<i>jamais 1</i>	91	9
- Je relis ma leçon avant de faire l'exercice :				
<i>toujours 9</i>	<i>quelquefois 10</i>	<i>jamais 1</i>	91	9

Je sais mieux gérer mon temps

- hebdomadaire :

je fais systématiquement le travail assigné pour la semaine 1 => 0 %

je m'avance quelquefois 8 => 73 %

je m'avance toujours 9 => 27 %

- Pendant l'exécution d'un exercice : (Cochez plusieurs cases)

je n'utilise pas ma montre 1 => 9 %

je me donne le temps de comprendre la consigne 11 => 100 %

je relis ma leçon avant de commencer 5 => 46 %

je fais plus vite les exercices faciles 6 => 55 %

- Pour réaliser un devoir difficile :

je m'avance pour faire un devoir complexe (ex : rédaction) :

toujours 7 => 64 %

quelquefois 4 => 36 %

jamais 0 => 0 %

je prends le temps de comprendre le sujet :

toujours 8 => 73 %

quelquefois 3 => 27 %

jamais 0 => 0 %

je rassemble les informations nécessaires :

toujours 6 => 55 %

quelquefois 5 => 45 %

jamais 0 => 0 %

je consacre à la rédaction :

5 mn 0

15 mn 0

30 mn 0

1 h 2 => 18 %

1 h 30 ou plus 9 => 82 %

CONCLUSION

			%	
			Positif	Négatif
. Après la séance, je considère que mon travail est fini :				
<i>toujours</i> 3	<i>quelquefois</i> 5	<i>jamais</i> 3	73	27
. Quand, grâce à l'Accompagnement Scolaire, je constate que j'ai réussi :				
- cela m'encourage à faire des efforts :				
<i>oui</i> 10	<i>non</i> 1		91	9
- j'ai envie de participer davantage en classe :				
<i>oui</i> 10	<i>non</i> 1		91	9
- j'en parle avec mes parents :				
<i>oui</i> 7	<i>non</i> 4		64	36
- j'en parle avec le professeur concerné :				
<i>oui</i> 10	<i>non</i> 0		100	0
. D'après toi, quels sont les avantages et les inconvénients de l'Accompagnement Scolaire ?				
<i>oui</i> 9	<i>non</i> 2		82	18
. Après avoir vécu l'Accompagnement Scolaire, j'ai envie de continuer l'année prochaine :				
<i>oui</i> 10	<i>non</i> 1		91	9

Contrat Local d'Accompagnement Scolaire

Questionnaire parents

Depuis que votre enfant bénéficie de l'accompagnement scolaire :

				%	
				<u>Positif</u>	<u>Négatif</u>
- utilise-t-il davantage le dictionnaire ou d'autres outils ?					
<i>oui 2</i>	<i>plutôt oui 2</i>	<i>plutôt non 1</i>	<i>non 0</i>	80	20
- après la séance d'accompagnement scolaire, termine-t-il son travail à la maison ?					
<i>oui 3</i>	<i>plutôt oui 2</i>	<i>plutôt non 0</i>	<i>non 0</i>	100	
- Plus généralement, travaille-t-il davantage à la maison ?					
<i>oui 2</i>	<i>plutôt oui 3</i>	<i>plutôt non 0</i>	<i>non 0</i>	100	
- Parle-t-il davantage de son travail avec vous ?					
<i>oui 2</i>	<i>plutôt oui 3</i>	<i>plutôt non 0</i>	<i>non 0</i>	100	
- A-t-il amélioré ses résultats ?					
<i>oui 2</i>	<i>plutôt oui 2</i>	<i>plutôt non 1</i>	<i>non 0</i>	80	20
- Vous semble-t-il plus motivé par l'école ?					
<i>oui 2</i>	<i>plutôt oui 2</i>	<i>plutôt non 1</i>	<i>non 0</i>	80	20

Sur le plan de l'organisation de l'accompagnement scolaire :

Contrat Local d'Accompagnement Scolaire

Questionnaire professeurs

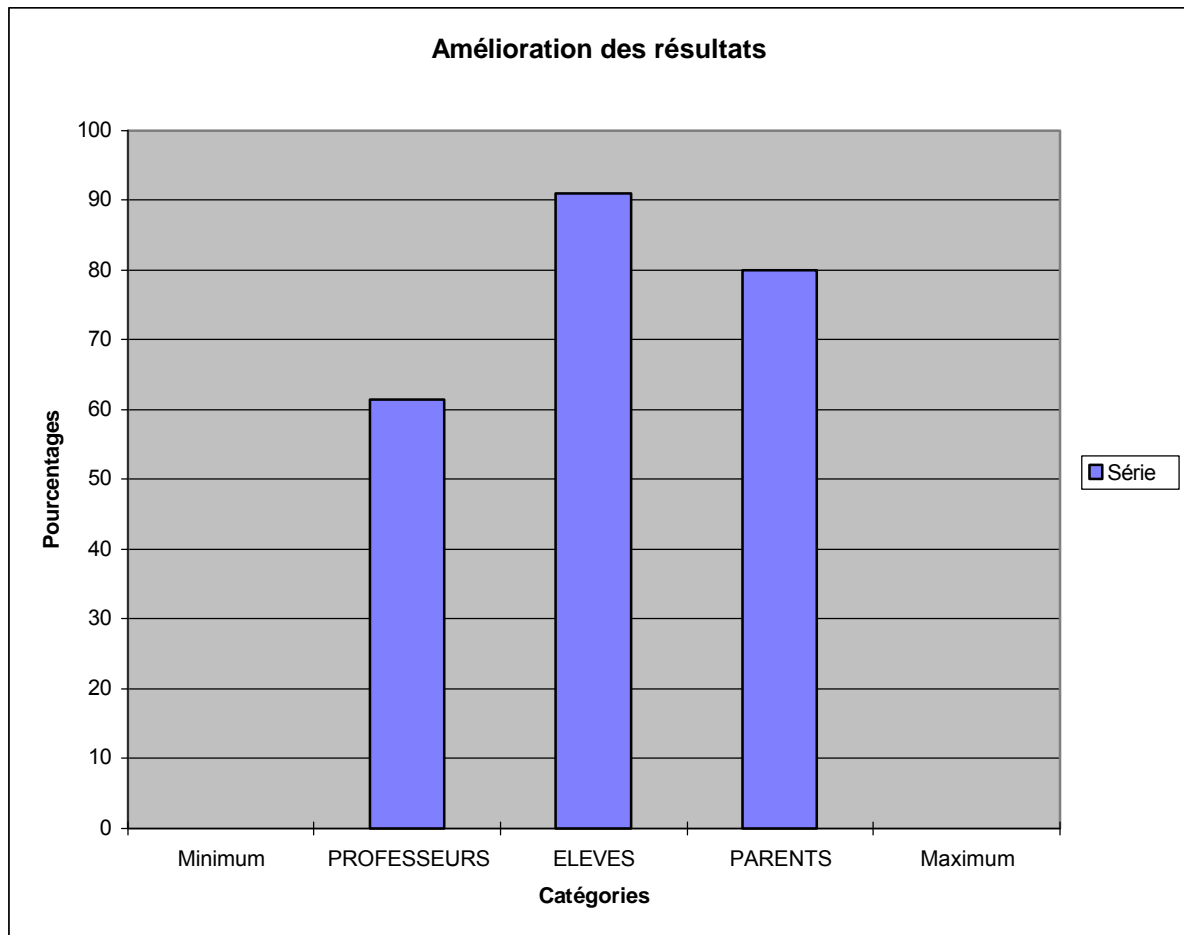
Liste des élèves participant au CLAS.

3°3	3°4	3°5
- BAKRIM Nisrine - SERRAF Aïcha - WALDT Claire - WOISARD Jessica	- EMBRY Mickaël - TOSSOU Francesca	

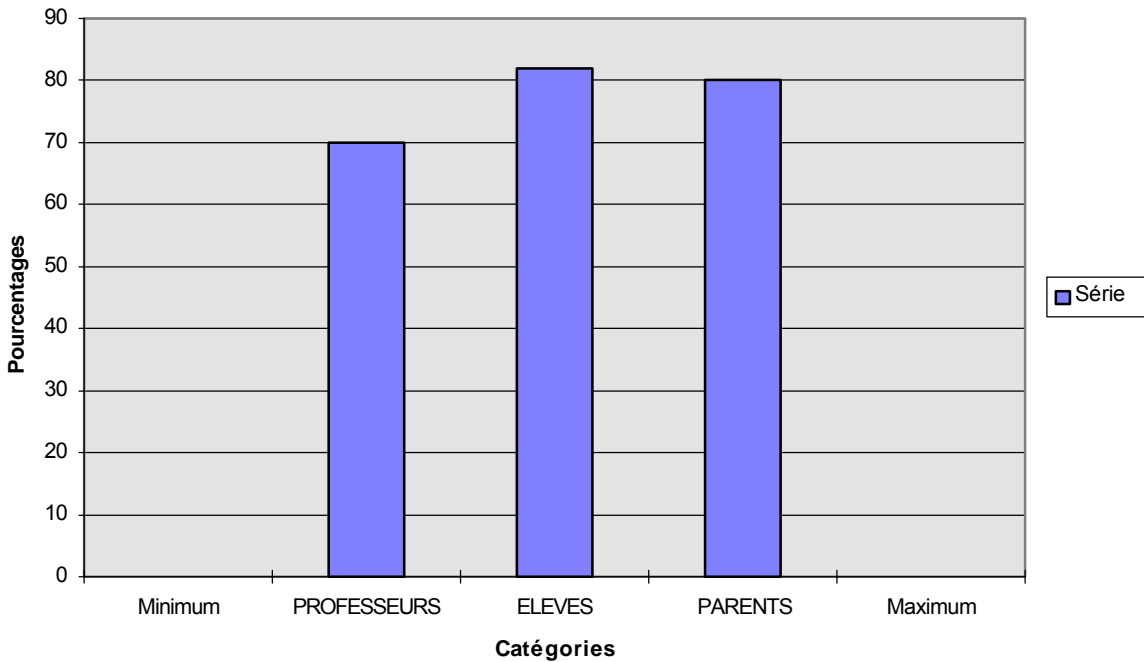
D'une façon globale, avez-vous constaté une amélioration :

	%	
	Positif	Négatif
- des résultats : <ul style="list-style-type: none"> . des exercices écrits : 	61	39
<i>oui 10 plutôt oui 17 plutôt non 10 non 7</i>		
<ul style="list-style-type: none"> . de l'apprentissage des leçons : 	62	38
<i>oui 9 plutôt oui 17 plutôt non 8 non 8</i>		
- du comportement sur le plan de : <ul style="list-style-type: none"> . la participation : 	59	41
<i>oui 8 plutôt oui 22 plutôt non 14 non 7</i>		
<ul style="list-style-type: none"> . l'attention : 	80	20
<i>oui 10 plutôt oui 31 plutôt non 4 non 6</i>		
<ul style="list-style-type: none"> . la remise en confiance : 	80	20
<i>oui 6 plutôt oui 33 plutôt non 3 non 7</i>		
<ul style="list-style-type: none"> . l'intérêt : 	66	34
<i>oui 8 plutôt oui 25 plutôt non 11 non 6</i>		
- de la gestion du temps :		

ANALYSE DES REPONSES AUX QUESTIONNAIRES.

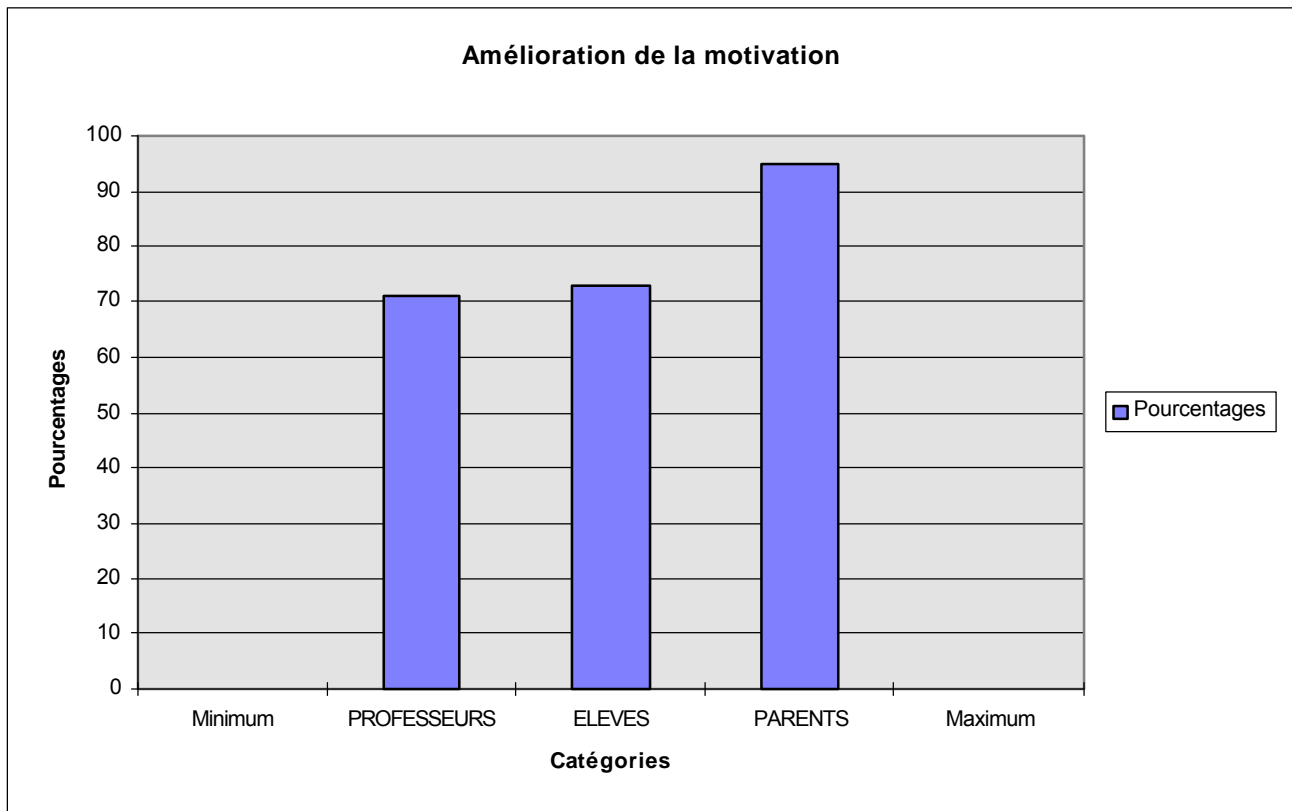


Amélioration des savoirs-faire



Ce dernier constat révèle-t-il un opportunisme de l'élève dans l'acte d'apprentissage ? Il semble en effet , selon l'analyse ci-dessus, que l'accompagnement scolaire est davantage perçu par l'élève comme une aide aux devoirs plutôt qu'un lieu de mise en œuvre de savoirs méthodologiques scolaires. Pour l'élève, le cloisonnement reste encore fort entre l'école d'une part et l'accompagnement scolaire d'autre part. Ainsi ne sont –ils que 18 % à « parler aux enseignants de leurs activités dans le cadre de l'accompagnement scolaire ». Faut-il ne voir dans ce faible pourcentage que l'expression d'une gêne à évoquer sa participation à l'accompagnement scolaire ?

L'approfondissement et la mise en pratique des savoir-faire méthodologiques dans le cadre de l'accompagnement scolaire expliquent incontestablement l'amélioration des résultats des élèves. Des lacunes subsistent dans la gestion hebdomadaire du travail scolaire mais surtout dans la mise à profit par l'élève de l'accompagnement scolaire. En effet, ce dernier est trop perçu comme une aide aux devoirs dans laquelle le recours immédiat à l'accompagnateur supplée encore trop souvent la réflexion, la recherche et la mise en pratique personnelle des savoirs méthodologiques. La solution à ce cloisonnement « collègue- CLAS » est à rechercher dans un resserrement des liens entre les deux structures.



SYNTHESE : l'analyse des enquêtes montre que le bilan de l'action d'accompagnement scolaire est positif. La mise en pratique des savoir-faire, l'importance accordée à une gestion performante du temps de travail contribuent indéniablement à l'amélioration des résultats écrits et de la participation orale. Des améliorations restent néanmoins à apporter. Elles doivent porter sur le renforcement du lien collège-CLAS afin de faire prendre conscience à l'élève de la complémentarité des deux structures servant le même objectif : la réussite de sa scolarité. Ainsi, le cloisonnement effectué par les élèves pourra-t-il être atténué. L'accompagnement scolaire ne sera plus uniquement considéré comme une aide aux devoirs devant palier les contraintes de l'acte d'apprentissage mais comme le lieu de la mise en pratique et du perfectionnement des divers acquis méthodologiques et cognitifs. L'accompagnateur doit donc être avant tout un guide dans le déroulement du travail dont l'élève doit rester l'acteur principal. Enfin, le mérite fondamental de l'accompagnement scolaire se trouve peut-être dans l'amélioration incontestable de la motivation de l'élève dans le sens où il lui fait prendre conscience que surmonter ses difficultés scolaires est possible.

PERSPECTIVES

et

TRANSFERT/DIFFUSION

DOCUMENTS

- _____
- _____

ZOOM SUR LES DIFFICULTES DE RECRUTEMENT AU NIVEAU 3^{ème}

HISTORIQUE :

=====

=====

=====

ANALYSE DES BESOINS :

MISE EN ŒUVRE HUMAINE ET MATERIELLE :

a) *L'encadrement*

b) *L'effectif des élèves*

c) *Le comité local de pilotage*

CONSTAT :

En novembre :

05 élèves de 3^{ème}

SOLUTIONS ENVISAGEES

et