



**RÉPUBLIQUE
FRANÇAISE**

*Liberté
Égalité
Fraternité*

IGÉSR

**INSPECTION GÉNÉRALE
DE L'ÉDUCATION, DU SPORT
ET DE LA RECHERCHE**

INNOVATION ET PERSÉVÉRANCE

Le 26 mai 2021

Frédérique Weixler

frederique.weixler@igesr.gouv.fr



RÉPUBLIQUE
FRANÇAISE

*Liberté
Égalité
Fraternité*

IGÉSR

INSPECTION GÉNÉRALE
DE L'ÉDUCATION, DU SPORT
ET DE LA RECHERCHE

PRINTEMPS DE

PERSÉVÉRANCE SCOLAIRE

LYON

L'INNOVATION

Définitions et cadre

Innovation : changement à l'intérieur du système

Processus abstrait créatif et résultat concret (produit, service...)

Différent d'invention

L'innovation est un processus entrepreneurial et managérial

Une innovation apporte une solution à un problème, améliore un système, une organisation....

Appropriation de cette nouveauté par le système

Une innovation améliore la vie, permet le changement d'échelle

Innovation sociale

«Toute nouvelle approche, pratique ou intervention, ou encore tout nouveau produit mis au point pour améliorer une situation ou solutionner un problème social et ayant trouvé preneur au niveau des institutions, des organisations, des communautés.» *Bouchard C. (1999),*

Contribution à une politique de l'immatériel, CQRS, Groupe de travail sur l'innovation sociale.

Pas seulement associée à la technologie, beaucoup de démarches d'innovation sont d'ordres organisationnel, social, citoyen et liées aux usages. Innovation de plus en plus collaborative, de plus en plus rapide

De plus en plus co-conçue avec l'utilisateur final dans le cadre d'un processus qui ne se limite plus au couple chercheur/industriel

Le décrochage, un terme polysémique

Sur le plan administratif définition en relation avec une norme de formation: « Tout jeune qui quitte un système de formation initiale sans avoir le niveau de qualification minimum requis par la loi est un décrocheur ».

Un processus : une succession de déliaisons, absence d'articulation entre le dehors et le dedans, désaffiliation.

Rupture du jeune avec le mythe de l'École comme instance éducative capable de le former et de l'aider à développer ses potentialités

Une interaction élève-institution (Glasman)

Accrocher c'est mettre en lien

Les apprentissages : cf étymologie intelligence

Développer des facteurs de protection

Réciprocité entre la motivation du professeur à s'engager envers les élèves qui prennent de la distance aux apprentissages, et la motivation de ces derniers à persévérer du fait de l'intérêt qui leur est porté e-nov EPS N°9 : EPS et accrochage scolaire

« L'enseignant qui s'accroche aux décrocheurs »

https://www.pedagogie.ac-nantes.fr/medias/fichier/e-noveps9p3a2lamamy-echard_1441041558374-pdf

Coopérer

S'allier ...les alliances éducatives

Liens et persévérance

Valérie Melin définit la mise en place des liens école-famille-élève comme un élément indispensable permettant l'accrochage scolaire . <http://poursuivre.net/nos-ressources/les-deliaisons-valerie-melin/>

Articulation dehors-dedans

Décrochage comme déliaison (sentiment d'abandon):

- **avec l'institution** (aujourd'hui on va faire quelque chose de passionnant)
 - **avec l'adulte**
 - **avec le groupe de pairs**
 - **avec lui-même**
-

Le décrochage pendant le confinement

Un phénomène diffus, inégal : de 4 à 10 % (50 % dans certains EPLE?)

Des acceptions (très) variables et extensives : perte de lien, déscolarisation, manque d'assiduité... (Cf définitions Delahaye-Weixler, Le décrochage scolaire Berger Levrault pages 45 à 47)

La persévérance comme objet commun de la communauté scolaire élargie

L'affirmation impérieuse du droit à l'éducation

Le confinement nous a conduits à nous poser cette question : comment repérer qu'un élève est « connecté », que le lien est maintenu ?

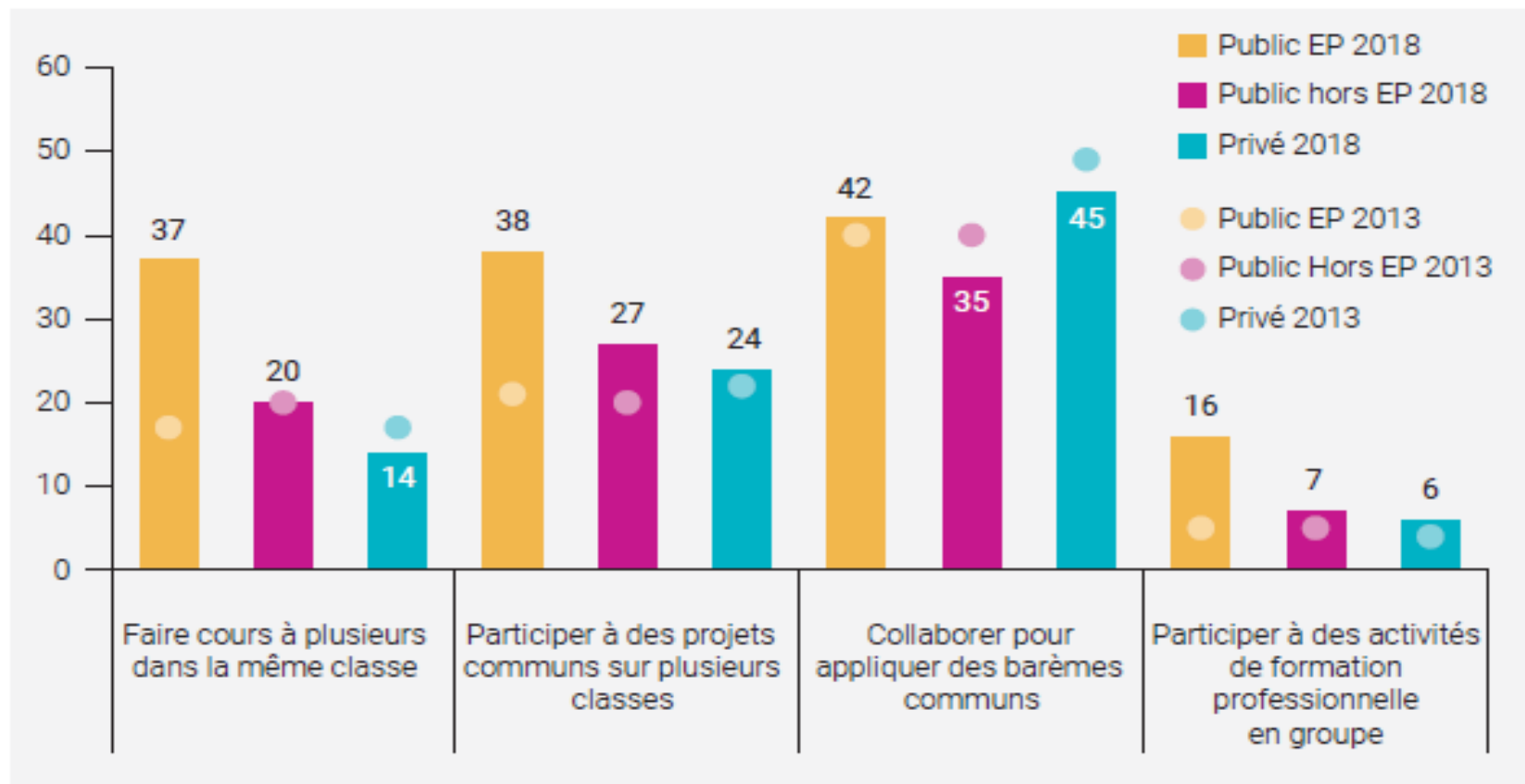
Communauté éducative : les enseignants

Enquête TALIS 2018 : enseignants français les moins préparés à travailler ensemble

- pratiques collaboratives entre enseignants beaucoup moins fréquentes qu'ailleurs : 78 % des enseignants français disent ne jamais observer le travail de leurs collègues en classe, contre 45 % en moyenne
- 32 % déclarent ne jamais assister à la moindre réunion d'équipe (troisième moyenne la plus élevée avec le Chili et la Slovaquie), contre 1 à 2 % des enseignants dans la majorité des autres pays de l'OCDE aussi bien d'Europe du Nord que du Sud.
- répartition du temps du travail des enseignants français confirme qu'il s'agit d'un métier solitaire. Essentiel de leur temps centré sur leur classe pour préparer leurs cours et corriger les copies, peu de temps accordé à la communauté éducative (activités extra-scolaires, collègues, parents d'élèves, etc.). Ils se disent mal préparés sur les méthodes pédagogiques.

Coopération en 2018 (équipes éducatives)

► 10 Évolution depuis 2013 de la participation des enseignants à des activités collaboratives, selon le secteur et l'appartenance ou non à l'éducation prioritaire (en %)



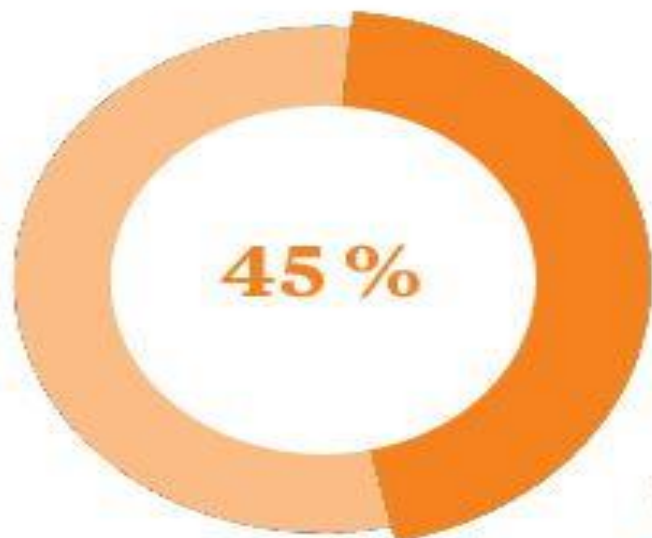
Lecture : en France en 2018, 37 % des enseignants interrogés en éducation prioritaire déclarent faire cours à plusieurs dans la même classe au moins cinq fois par an, contre 17 % en 2013.

Champ : l'échantillon est restreint aux enseignants de collège français interrogés dans le cadre de Talis 2013 et Talis 2018.

Source : MENJ-DEPP, OCDE, enquêtes internationales Talis.

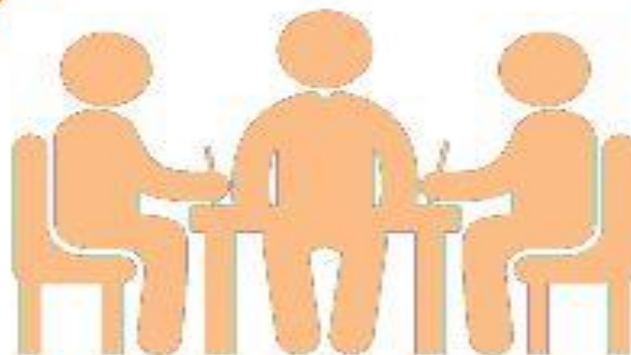
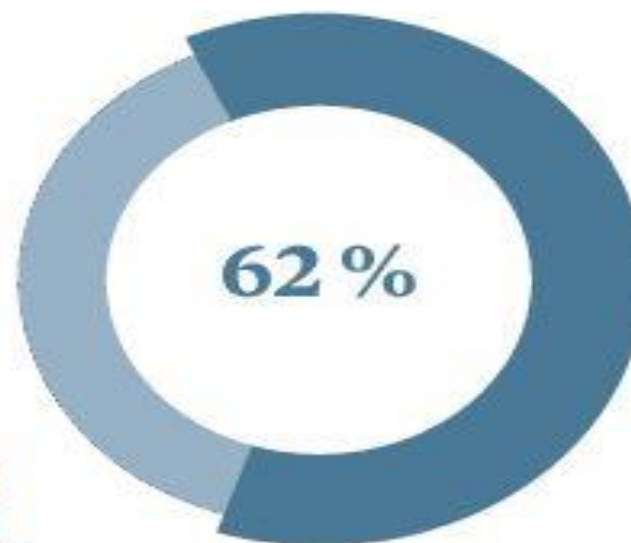
Coopération (élèves)

 **En France**



ont déclaré
que des élèves
**coopèrent
entre eux**
dans leur
établissement

 **OCDE**



Ecoles-parents : co-éducation ?

Le rôle et la place des parents à l'école sont reconnus et affirmés dans le décret du 28 juillet 2006, la co-éducation dans la loi de 2013 (approches que l'on retrouve dans la totalité des pays européens)

La famille et l'école tentent de se conforter mutuellement pour trouver des modalités d'apprentissage adaptées à la jeunesse d'aujourd'hui (cf confinement).

La communauté d'attente et les rapprochements qui en découlent ne sont pas toujours synonymes d'une communauté d'objectifs.

Pistes :

- explicitation des attendus de l'école pour sortir des implicites qui créent des malentendus
 - des rencontres avec les parents pas strictement centrées sur les problématiques scolaires.
-

Les attentes des parents

Les attentes vis-à-vis de l'école sont de plus en plus élevées et contradictoires

Course au diplôme largement alimentée par les crises économiques successives, et le taux de chômage important des jeunes dans ce pays.

On croit au diplôme y compris dans les familles populaires.

En cas de déception, on passe d'une délégation forte à l'école de cette réussite vers une critique forte de l'école qui n'a pas su répondre à ces promesses.

Les parents ont des moyens très inégaux pour exprimer leurs droits et leurs attentes envers l'école : quel dialogue?

Des objectifs communs?

La valeur ajoutée de la collaboration entre professionnels présente n'est pas toujours perçue

Les différents intervenants peuvent être convaincus de leur capacité à résoudre les problèmes et ne voient pas comment les autres pourraient y contribuer

Ou ils participent à un programme intégré pour s'assurer que les autres n'interfèrent pas dans leur champ d'action ou territoire d'intervention ou pour veiller à ce que leurs ressources ne soient pas prioritairement affectées aux projets hors de leur domaine d'intervention Etude allemande de Hofman-Van-de Poll 2017

Facteurs favorables

Prendre en compte un environnement évolutif facilite le développement d'activités au-delà des frontières organisationnelles

Ajuster les stratégies face aux turbulences

Réviser les objectifs communs

Analyser de façon dynamique l'environnement institutionnel

La crise sanitaire nous a contraints à l'innovation

À partir du connu, de l'expérience, l'alliance entre la recherche et l'action de terrain : «L'expérience montre que le transfert des connaissances vers les milieux de pratique est facilité s'il y a alliance entre les chercheurs et les praticiens.»(CTREQ) «Les chercheurs désirent analyser et comprendre. Les acteurs du terrain veulent trouver une solution.»(Boutin 2003)

Croyance mutuelle dans l'importance et la pertinence de l'expertise de chacun. Reconnaissance et respect des compétences de l'autre. Relation de collaboration, non hiérarchique.

Création d'un espace de concertation et de travail dans lequel chaque collaborateur apporte sa contribution pour créer une innovation qui sera une réalisation conjointe.

Expérimentations canadiennes

Le CRÉPAS a expérimenté en 2017, un projet de laboratoire d'innovation en persévérance scolaire.

Ce projet vise à favoriser la persévérance scolaire en mobilisant les acteurs du milieu afin qu'ils développent des actions territoriales concertées. En effet, il est démontré que les initiatives ayant connu le plus de résultat en persévérance scolaire sont celles élaborées dans un esprit de partenariat entre des intervenants provenant de différents secteurs d'activité.

<https://crepas.qc.ca/nos-projets/lab-dans-la-mire/>

Que s'est-il passé pendant le confinement?

« Malgré le travail des enseignants, la distance matérielle fait obstacle à l'explicitation des attendus, des consignes, des savoirs engagés dans les **exercices scolaires** » <https://www.u-bordeaux.fr/Actualites/De-la-recherche/Confinement-et-ecole-a-la-maison-le-point-de-vue-des-parents>

Le temps consacré à la classe à la maison va « contre l'intuition » : les classes populaires passent 3 h 16 par jour (contre 3 h 13 pour les classes moyennes, 3 h 07 pour les classes supérieures et 2 h 58 pour les parents/enseignants)

« Il n'y a donc pas d'abandon scolaire des familles populaires. »

Les familles populaires adoptent « des pratiques d'accompagnement plus directes, plus cadrantes qui remplissent les attendus formels » ».

Les classes favorisées donnent des exercices en rapport indirect avec la leçon ou en utilisant d'autres supports que ceux proposés par les enseignants. Elles multiplient ainsi les contextes d'apprentissage.

https://www.lemonde.fr/societe/article/2020/05/11/l-ecole-a-la-maison-amplificateur-des-inegalites-scolaires_6039304_3224.html

L'exemple du dialogue au service de la persévérance

Objet d'innovation

Entre professeurs et élèves

Entre élèves

Qualité de la relation professeur-élève exerce une influence prépondérante sur les résultats scolaires et les risques de décrochage

Entre pairs également

Problématique de la rupture des liens (Valérie Melin)

Quel dialogue au sein de la classe?

Aujourd'hui encore, lorsque les muets osent prendre la parole, nombre d'enseignants ont intérêt à n'entendre que ce qu'ils peuvent accepter sans être complètement déstabilisés. ..Toute réponse plus ouverte peut déclencher un séisme...

Le dialogue authentique représente un risque, il invite à entendre ce que l'autre a à dire, et à en tenir compte.

Le thérapeute, le chercheur, le journaliste qui mènent des entretiens en face à face peuvent se protéger, soit par des règles strictes, soit par le fait qu'ils s'engagent dans des interactions de brève durée.

L'enseignant ne peut s'abriter derrière des conventions, ni fuir la situation. Il a donc des raisons de ne pas ouvrir complètement le dialogue.

Extraits Perrenoud, Revue de psychologie de la motivation, 1996, n° 21,

Quelle langue?

Langue scolaire, la langue commune?

Selon Bourdieu (1982) et des sociolinguistes, " ce que parler veut dire " n'a pas le même sens selon les classes sociales, les communautés ethniques ou linguistiques, et même selon les familles dans un milieu social homogène.

Les fonctions de la conversation varient, par exemple, selon que parler est un jeu ou une chose grave, une affirmation de soi ou une marque de solidarité, une " seconde nature " ou une conduite rare, une forme de leadership ou un geste de soumission à l'ordre établi, une recherche de distinction (Bourdieu, 1979) ou un acte d'humilité.

Faire de la maîtrise de la langue nationale standard un objectif majeur de la scolarisation ne peut que contribuer à fabriquer de l'échec lorsque les élèves sont aussi inégaux devant cette forme d'excellence (Perrenoud, 1995 a et c).

Peut-on dialoguer au sein de la classe?

En classe, seule communication souvent acceptable : celle sur le sujet légitime dont l'enseignant a choisi de parler et de faire parler. Tout le reste est du " bruit ", au sens de la théorie de l'information, autrement dit ce qui brouille la communication principale..

" Ce qui se conçoit bien s'énonce clairement et les mots pour le dire arrivent aisément « . L'idée que le savoir se construit dans l'interaction, la coopération, la négociation n'est pas courante. Plutôt " travailler pour soi ", dans le silence, pour ne faire part qu'ensuite de ses conclusions.

Didactique peu constructiviste, fondée sur une image strictement rationnelle de l'apprentissage et de la communication.

Peu d'espace pour penser à haute voix, se tromper, hésiter.

Exemple du cours dialogué

en utilisant les savoirs préalables des élèves, les représentations qu'ils se font du sujet traité, des informations tirées des documents utilisés comme supports du cours.

Le cours dialogué est un échange permanent entre l'enseignant et ses élèves, des élèves entre eux, dans lequel le professeur joue le rôle d'animateur de la classe et de « vérificateur » de la validité des réponses apportées par les élèves.

Au final, le cours est donc l'aboutissement d'une réflexion collective même si sa structure et son contenu ont été préalablement définis par l'enseignant qui impose le cadre dans lequel s'inscrit la réflexion.

Dans un cours dialogué, il est donc fondamental de susciter la participation des élèves, de dynamiser son groupe-classe

Dialoguer pour raccrocher

Le dialogue et les échanges conduisent à un ordre de l'interaction qui assure l'accrochage des jeunes. (Comment faire pour refaire Zafran et Vollet Educations et formations N° 90 2014)

L'alliance entre jeunes et adultes

Le Micro-lycée ressemble à un village africain où la palabre dure jusqu'au consensus et où la parole des « vieux » (les enseignants) a plus de poids parce qu'ils ont plus d'expérience et que, surtout, le groupe (les élèves) leur reconnaît le droit à donner la direction à suivre. Parce que les élèves se sentent pris en considération en tant qu'élèves mais aussi en tant qu'individus, ils ne contestent pas ce positionnement 'alliance jeune-adulte au sein des SRE.
Eric de Saint-Denis Responsabiliser pour raccrocher, Cahiers pédagogiques, 2005

Dialoguer pour persévérer

Le changement de posture : du « travailler sur » au « travailler avec »

Confrontation de l'enseignant à des élèves divers et notamment les « mal-aimés » (préface Yves Reuter, *Enfant en souffrance... élève difficile ? Dialogue entre psychanalyse et pédagogie Freinet*, AM Jovenet)

Cet enfant devient-il un élève en difficulté – d'apprentissage ou de comportement – un élève pour qui il est difficile d'entrer dans les relations sociales, un élève qui rend la tâche de l'enseignant, difficile ? Est-il cela ? N'est-il que cela ?

Passer du « que faire » au « qui est cet élève »?

L'élève (et le dialogue...) au centre du système

Conseil de classe

Dialogue pour l'orientation

GPDS (place du dialogue parler de ou parler avec)?

PSAD

Conseil pédagogique

Tutorat/mentorat, Accompagnement

EMI

Dialogue recherche-pratique

Dialogue de gestion et de performance...

Statut de l'erreur, innovation et persévérance

Décrochage, accrochage, raccrochage :

une histoire de persévérance... et de statut de l'erreur

« Les erreurs sont les portes de la découverte. » James Joyce

« **L'erreur est une information non une faute.** » Daniel Favre

http://www.ecolechangerdecap.net/IMG/pdf/dossier_erreur.pdf

« Quand on aura compris dans ce pays qu'on apprend en se trompant, on reconstruira l'école différemment. » Jacques Attali le Monde éducation 10 novembre 2010

Cf également Edgar Morin *Les sept savoirs nécessaires à l'éducation du futur.* »

<https://www.seuil.com/ouvrage/les-sept-savoirs-necessaires-a-l-education-du-futur-edgar-morin/9782020419642>

Transformations, pistes ...

Comprendre/prendre en compte les empêchements : l'école demande compétences et disponibilité pas forcément mobilisables d'emblée

Envisager l'enseignement comme la présence à tout prix de l'élève risque de contribuer à « la fabrique de l'irréremédiable ».

<https://www.reseau-canope.fr/nouveaux-programmes/magazine/orientation/lecole-une-fabrique-de-lirremediable.html>

Dans l'asynchrone rien n'est à priori irréremédiable, réparation possible

Offrir des modalités diverses d'engagement et de parcours, articuler synchrone et asynchrone

Une école inclusive accueille les enfants avec leurs vulnérabilités et empêchements

Augmenter le sentiment d'efficacité

► 4 Sentiment d'efficacité personnelle des enseignants : illustration et comparaison européenne (en %)

Part d'enseignants déclarant une grande capacité à :	France	Angleterre	Belgique (Flandre)	Danemark	Espagne	Suède
Amener les élèves à se rendre compte qu'ils peuvent avoir de bons résultats	29	71	58	64	39	45
Aider les élèves à valoriser le fait d'apprendre	33	66	48	55	42	30
Motiver les élèves qui s'intéressent peu au travail scolaire	15	45	32	24	33	22
Gérer les comportements perturbateurs	19	59	50	53	38	39
Utiliser différentes modalités d'évaluation	12	54	23	23	31	25
Appliquer des méthodes pédagogiques différentes en classe	22	53	52	51	41	33
Encourager l'apprentissage des élèves à travers l'utilisation du numérique	9	37	35	37	30	25

Lecture : en France, en 2018, 29 % des enseignants déclarent parvenir beaucoup à amener les élèves à se rendre compte qu'ils peuvent avoir de bons résultats, contre 71 % des enseignants en Angleterre, par exemple.

Champ : Enseignants des pays de l'UE ayant participé à l'enquête Talis dans le 1^{er} degré.

Source : MENJ-DEPP, OCDE, enquête internationale Talis.

Réf. : Note d'information, n° 19.22. © DEPP

Pendant et après la crise persévérer

Repérer les signaux faibles

Développer autrement les liens

Piloter par le sens et les objectifs, faire émerger les synergies des communautés scolaires

Repérer les expertises et les compétences individuelles pour les mettre au service du collectif

Scenario pédagogique au cœur

Cultiver la sérendipité

Capacité à prendre en compte de façon positive l'incertitude.

Mobiliser sa sagacité dans un monde contingent.

Prendre le risque de réussir quelque chose qu'on n'avait pas prévu.

« Trop souvent, nous pensons qu'il nous est demandé de prendre une décision, alors que peut-être ce qui nous est demandé est de laisser s'ouvrir un champ de possibilités inédites. » Ricoeur
