

Intégration de la méthode EMILE en BTS
Enseignement d'une matière technique professionnelle en Anglais en BTS FEE
Fluides-Energies-Environnement option C : Froid et climatisation

Lycée Saint Michel Art sur Meurthe Chartreuse de Bosserville 54510 Art sur Meurthe
Mèl de l'école ou de l'établissement : lycee-st-michel@bosserville.com
Adresse du site de l'établissement : www.bosserville.fr
Personne contact : Didier Bord enseignant, didier.bord@laposte.net

Bilan

1) Introduction

Il serait présomptueux et mensonger de ma part de vous dire que tout a fonctionné comme je le voulais et que tous les objectifs ont été atteints. Si je reprends la métaphore du sous-marin évoquée dans le bilan intermédiaire du 1^{er} trimestre, sa manœuvre s'est avérée bien plus délicate que je ne l'avais envisagée. La progression ne se fait pas de façon linéaire, il faut sans cesse changer de cap et veiller à maintenir l'équipage attentif, donc sans cesse varier les activités et redéfinir les objectifs. Dans ce document, j'expose les raisons des succès et des échecs de cette action.



2) Rappel des deux principaux objectifs de cette action fixés en début d'année.

Extrait de la fiche informative :

- **Objectif N°1 :**

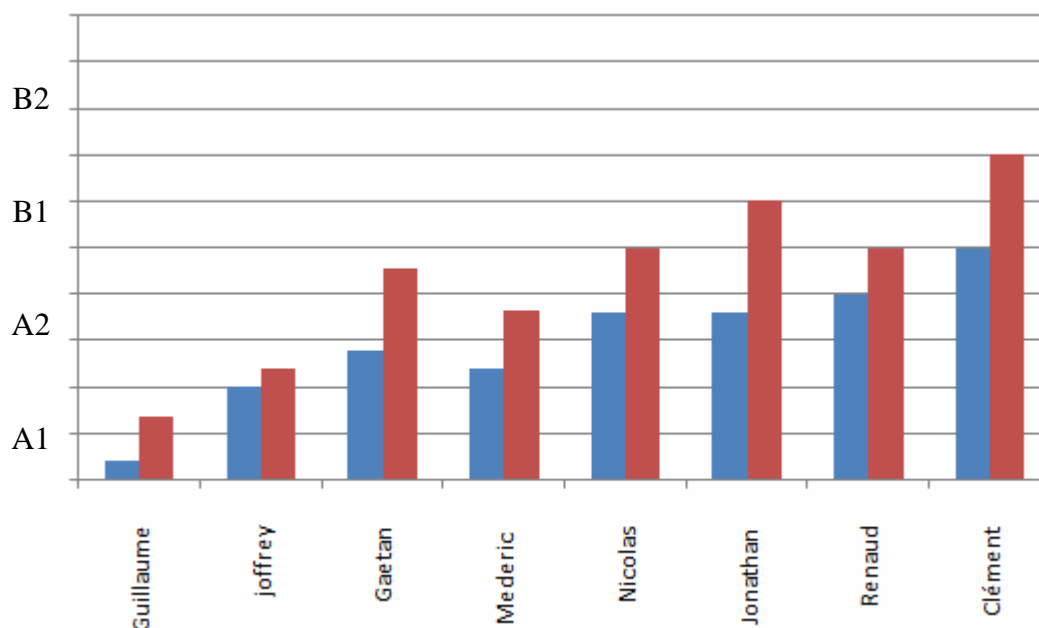
- **Objectif N°2 :**

3) Les résultats constatés

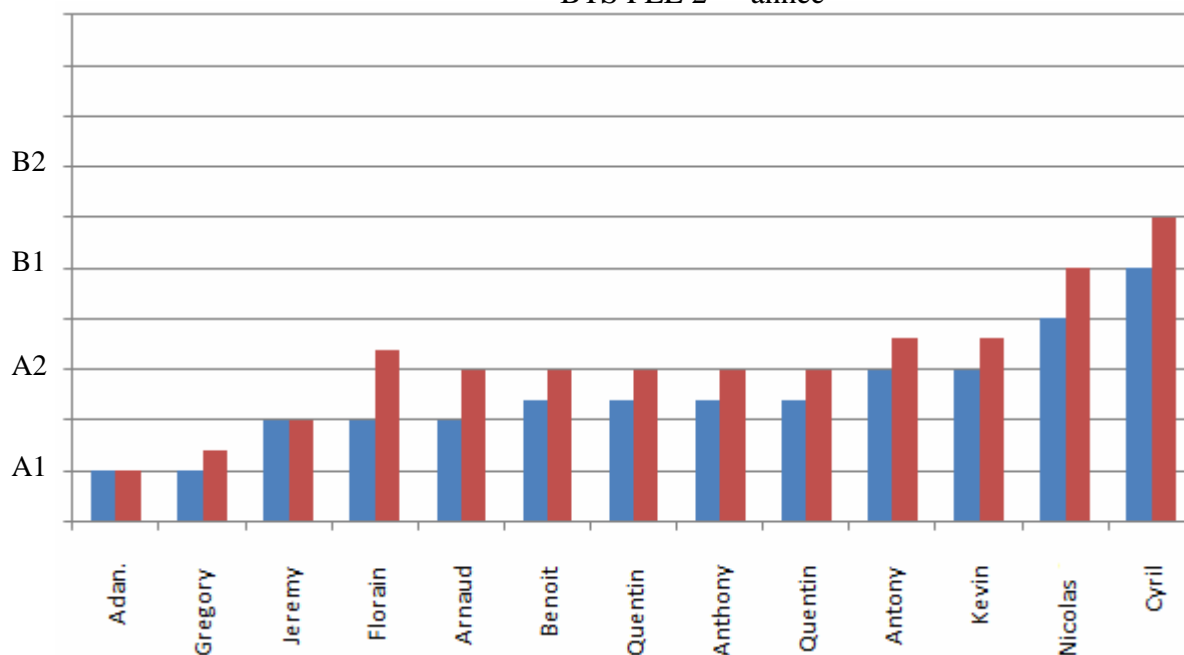
3.a) L'objectif N°2 est atteint ! Les progrès les plus significatifs sont en compréhension écrite, lecture et traduction de documents traitants de sujets techniques propres à leur spécialité. Le vocabulaire technique est bien assimilé. Les étudiants en fin d'année sont tous capables d'écrire un petit résumé d'un sujet technique en utilisant une syntaxe et un vocabulaire très simples. Ils sont également en mesure d'exploiter une documentation technique.

Je suis conscient de la difficulté de quantifier des résultats concernant le niveau linguistique des étudiants, cependant j'essaie de vous les présenter de façon objective sous forme de graphes représentant le niveau linguistique global observé en début d'année (en bleu) puis en fin d'année (en rouge).

BTS FEE 1^{ère} année



BTS FEE 2^{ème} année



Evidemment le niveau moyen est très bas, bien en deçà des exigences fixées par les référentiels qui sont d'atteindre le niveau B2 minimum en fin de parcours. Mais **les progrès sont là !** Il faut noter que les écarts de performance constatés en anglais se retrouvent quasiment dans toutes les autres matières.

Quels sont les facteurs de réussite ?

➤ Convaincre les élèves des bénéfices de cet enseignement :

- Les étudiants qui ont le plus progressé ne sont pas nécessairement ceux dont le potentiel était le plus élevé au départ mais ceux que j'ai réussi à sensibiliser sur l'intérêt de maîtriser l'anglais professionnel. J'ai notamment apporté régulièrement des témoignages de professionnels en froid & climatisation utilisant l'anglais dans leur métier.
- La période de stage en entreprise peut être un facteur décisif, comme pour . germaniste d'origine, convaincu du besoin de maîtriser l'anglais depuis qu'il a fait

son stage à l'étranger. Je compte, en collaboration

➤ **Les solutions :**

- Cet objectif est tout à fait envisageable sur un parcours complet BAC – BTS en consacrant plusieurs séances, en début de cursus, visant à renforcer les bases grammaticales et lexicales pour atteindre un niveau minimum A2 à l'oral.
- A partir de l'année prochaine, je m'efforcerai d'organiser mon travail à partir de la progression de l'enseignante de LV1. La collaboration est un des critères de réussite. Je pense atteindre cet objectif avec mes étudiants qui sont actuellement en 1^{ère} année, l'an prochain.

4) **Les étudiants témoignent**

- Vidéo : [Les étudiants de BTS FEE 2^{ème} année témoignent](http://www4.ac-nancy-metz.fr/pasi/spip.php?article655)
<http://www4.ac-nancy-metz.fr/pasi/spip.php?article655>
- Vidéo : [Les étudiants de BTS FEE 1^{ère} année témoignent](http://www4.ac-nancy-metz.fr/pasi/spip.php?article655)
<http://www4.ac-nancy-metz.fr/pasi/spip.php?article655>



5) **Conclusions**

- Même si les objectifs fixés en début d'année ne sont pas tous atteints, **je reste convaincu de l'efficacité de la méthode EMILE** sur du long terme. Cette année m'a permis d'affiner les stratégies pédagogiques, souligner les points faibles et apporter des solutions afin d'optimiser les résultats. Ainsi, **je confirme** les conclusions que j'ai apportées dans le bilan intermédiaire du 1^{er} trimestre :

- «

▪

▪

•

•

•

•

-

- Cette heure d'anglais technique et professionnel **doit figurer en tant qu'enseignement obligatoire** dans l'emploi du temps de tous les BTS, DUT et BAC PRO, à raison d'une heure minimum par semaine. Cet enseignement ne doit cependant pas se substituer à l'enseignement professionnel de spécialité mais doit venir en complément de celui-ci comme c'est le cas dans les nouvelles filières STL et STI2D.

- **Il faut prévoir une évaluation en CCF** comptant pour l'obtention de leur diplôme, sous forme de présentation orale, individuelle ou en binôme, d'un travail de synthèse d'une étude technique relative à leur spécialité, comme je l'ai fait pour les BTS FEE 1^{ère} année (voir <http://www4.ac-nancy-metz.fr/pasi/spip.php?article653> <http://www4.ac-nancy-metz.fr/pasi/spip.php?article653> – séances du lundi 07 au 26 Mars 2012). En ce qui concerne

la notation, seuls les points au dessus de 10/20 compteraient pour l'examen avec un coefficient significatif d'au moins 2.

- **Le mot de la fin** : au cours de l'année, j'ai souvent fait cette remarque, **lorsque l'étudiant se concentre sur l'acquisition d'un savoir professionnel**, en cours ou en TP, alors **l'anglais ne devient qu'un simple outil de communication**. C'est comme si il y avait **un transfert de difficulté du savoir linguistique vers le savoir professionnel**. Et comme le dit si bien dans la [vidéo de témoignage](http://www4.ac-nancy-metz.fr/pasi/spip.php?article655) <http://www4.ac-nancy-metz.fr/pasi/spip.php?article655> :

C'est ce qui caractérise la méthode EMILE.

6) FAQ : Dans cette partie, je tente de répondre aux questions que je me suis posées ou que l'on m'a posées au cours de l'année :

Q : Pensez vous qu'il faille embarquer de force dans le _____ les non volontaires et doit-on limiter l'accès aux étudiants ayant un niveau minimum en Anglais (A1 ou A2 par exemple) ?

Q : A cause de l'anglais vos étudiants ne sont-ils pas désavantagés, pour la spécialité, par rapport aux élèves de l'enseignement traditionnel qui auront passé plus de temps à apprendre plus simplement en français ?

Q : Concernant la compréhension orale : lorsque l'enseignant s'exprime en anglais, faut-il qu'il utilise un anglais basique pour être compris par les élèves ayant de grandes difficultés ?

Q : Concernant l'expression orale : afin d'aider les élèves ayant un niveau linguistique très faible surtout à l'oral, dois-je favoriser l'apprentissage de phrases par cœur, comme le font les instructeurs légionnaires pour apprendre le français aux jeunes recrues, au détriment de la spontanéité ?

Q : Concernant l'expression orale : dois-je laisser mes élèves s'exprimer à l'oral avec leurs erreurs grammaticales et lexicales ou dois-je les corriger systématiquement au risque de les bloquer ?

Q : De quoi dépend la vitesse d'acquisition des étudiants ?

Q : Quel temps de préparation pour le professeur ?

Q : Y a-t-il vraiment besoin d'un professeur technique titulaire d'une certification complémentaire pour faire de l'Anglais technique ?

. **B** .