



Ecole Maternelle Niki de Saint Phalle

Diaporama qui explicite le fonctionnement de l'école quand elle avait trois classes

Ecole Maternelle du Breuil

Pont à Mousson

Ce diaporama a pour but de présenter sommairement notre participation à la Charte du XXI^e siècle. Pour tout renseignement, n'hésitez pas à nous contacter .

- Une école décroisonnée
- Notre entrée dans la Charte
- Notre objet de recherche
- Informations diverses

Une école décroisonnée

- Notre école comporte trois classes qui fonctionnent en décroisonnement total .

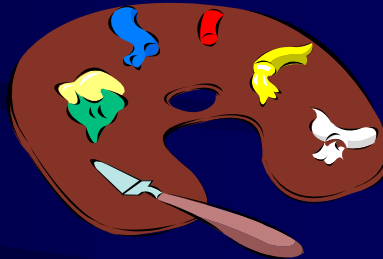


Les pages qui suivent vont vous présenter rapidement notre mode de fonctionnement, ainsi que notre implication dans la Charte du XXI^e Siècle .

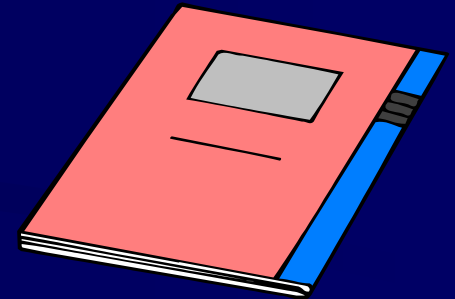
L'organisation de l'école



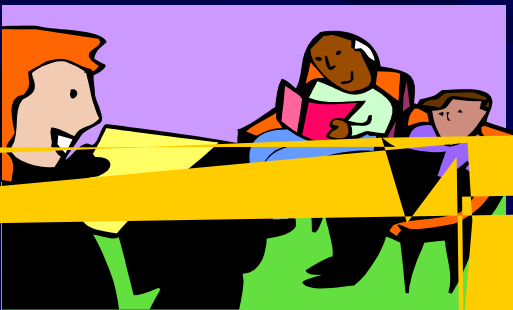
Classe Rouge



Classe Jaune



Classe Bleue



Activités Hors Classes Ateliers B.C.D

La philosophie du système

La mise en place est d'abord matérielle :

Nous avons déménagé nos classes pour créer trois lieux spécifiques :

- un lieu pour découvrir et s'exercer, déambuler, se reposer, expérimenter.

Ce lieu est la classe rouge.

- un lieu réservé aux arts plastiques . Ce lieu est la classe jaune.
- un lieu plus cognitif " au sens traditionnel ". Ce lieu est la classe bleue.

Cela amène à repenser le système de la collation du matin, l'alternance des moments d' Education Physique, de regroupements par classe, par groupes, la façon de réguler l'accès aux différents ateliers en fonction de la place disponible, du contrat individuel de chacun, de l'égalité devant les possibles (un petit doit pouvoir accéder sans restriction à l'atelier maths ou écrit par exemple).

La mise en commun des locaux, du matériel, la gestion commune du projet d'école, des prévisions, des diverses progressions, remet profondément en cause la place de l'instituteur traditionnel, seul face à sa classe

l'instituteur (qui pour l'institution est toutefois titulaire d'une classe bien définie) doit prévoir en équipe d'alimenter ses ateliers de façon cohérente, concertée pour l'usage particulier d'enfants de 2 à 6 ans.

- > il n'est plus seul dans sa classe : enfants et collègues passent.
- > il n'est plus seul face à la mise en œuvre des Instructions Officielles .
- > il a moins d'ateliers à organiser, mais il doit les organiser transversalement.
- > il reste le garant du bon fonctionnement et de l'esprit social et citoyen du groupe classe qu'il accueille.
- > il demande et rend des comptes au reste de l'équipe.
- > il peut être amené à changer de pôle d'activités.
- > la création du fond commun de BCD qui nous a amené à repenser l'organisation journalière individuelle autour du livre nous a fait créer des " ateliers BCD " ateliers centrés sur le livre et le choix individuel de l'enfant. L'enseignant doit penser une façon de faire passer le message écrit qui soit attrayante et efficace pour un groupe multi-âge (de deux à six ans). L'instituteur, si il assure deux ateliers successifs peut même (eh ! Oui) être privé de récréation.
- > il doit, quand il est en classe de petits, après le moment d'endormissement, participer de la manière la plus efficace au fonctionnement de l'école où une seule classe d'enfants est éveillée (de 13 h 05 à 14 h 00) puis progressivement les petits et les moyens qui se lèvent et reviennent en activités.

Depuis février 1999, de 14 h 00 à 15 h 00, nous mettons en place un ensemble d'activités spécifiques aux grands (classe bleue) afin d'aider au mieux les enfants et ceci de manière individuelle : 4 et parfois 5 adultes disponibles pour s'occuper d'une classe pendant ce laps de temps.

Le choix délibéré d'accueillir des Aides-Educateurs dès la "première vague" nous a permis de peaufiner notre organisation.

- > le mardi matin, Valérie est responsable d'un atelier au gymnase, l'après-midi, elle participe aux ateliers d'aide aux grands.
- > le jeudi, Isabelle s'occupe de la bibliothèque de prêt pour tous les enfants de l'école, les aide dans leur choix, etc. L'après-midi, elle participe aux ateliers d'aide aux grands.
- > Présent parmi nous depuis le 3 mai 1999, Ismaël va nous permettre entre autres, d'offrir un accueil permanent dans tous les pôles, y compris quand une classe est en salle de jeux (par exemple, les petits peuvent toujours aller travailler en classe bleue, y compris quand la maîtresse de cette classe part en EPS avec sa classe de grands) .

La Classe Rouge

C'est la classe de référence des petits. Ils y ont leur vestiaire et toutes leurs routines. Dès l'arrivée, ils mettent leur carte de présence dans la boîte destinée à cet effet, mettent leur pince qui leur sera utile pour le goûter (elle permet de contrôler si tout le monde a goûté) et ils se déterminent pour les ateliers BCD (ce que l'on veut aller voir, écouter, et avec qui).

Les activités qui sont regroupées dans cette classe sont les suivantes : activités de découverte, activités de mouvement, jeux de construction ou d'imitation. Cette classe possède une structure Daillot, comprenant un mur à grimper, un filet, un escalier, une échelle et un toboggan .

Dès le début de l'année scolaire, les petits prennent l'habitude d'utiliser les étiquettes-ateliers pour se rendre en activité dans les autres classes. Ces étiquettes en plexiglas, assez grosses, leur permettent de choisir ce qu'ils veulent faire, grâce à l'image qui y est collée, et permet aux adultes de savoir ce que l'enfant vient faire. Les enfants des autres classes utilisent aussi ce système, mais leurs étiquettes ne comportent plus qu'un logo dans la classe des moyens, ou simplement du texte chez les grands.

Quelques vues de la classe rouge



Atelier Dessin Libre



Structure Daillot



Atelier Jeux



Atelier Eau



La sieste



Choix des ateliers BCD

La classe jaune

C'est la classe d'accueil des moyens. C'est dans ce lieu que se trouvent leur vestiaire et toutes leurs références.

Les enfants de la classe, après avoir mis leur carte de présence dans la boîte adéquate et pris la pince marquée à leur prénom, qui est le sésame pour le goûter, vont chercher une étiquette-atelier. Cette étiquette leur permet d'aller travailler dans leur classe et dans les autres lieux de l'école, dans le respect de l'emploi du temps et de l'occupation des locaux.

La classe jaune est le pôle **arts plastiques**. C'est en ce lieu que tout ce qui est peinture, dessin, coloriage se déroule. On y trouve aussi les ateliers de graphisme, livres, découpage, collage, eau, bricolage. C'est aussi dans ce lieu que nous réalisons les diverses productions que les enfants emmènent à Noël, à Pâques, au moment de la fête des mères et de la fête des pères.

Les enfants de cette classe font la sieste tous les après-midis. Par conviction, nous avons choisi de permettre à tous les moyens d'aller se reposer. Dès leur réveil, ils intègrent les différents ateliers de la classe jaune ou de la classe bleue.

De par sa vocation Arts Plastiques, c'est aussi dans cette classe que les enfants de toute l'école viennent réaliser divers bricolages, utiles dans d'autres ateliers, et c'est aussi l'endroit où sont confectionnés les décors de l'activité théâtre, les montages vidéo des films de nos activités, les montages sonores que nous utilisons.

En après-midi, de par la disponibilité des adultes, des ateliers très spécifiques sont mis en place : journal de l'école, communication ou recherches sur Internet, préparation matérielle d'activités collectives.

Quelques vues de la classe jaune



La Classe Bleue

C'est la classe de référence des grands. Les principes de fonctionnement sont les mêmes que pour les deux autres classes (routines des cartes de présence, pincettes pour le goûter, etc.).

Dans cette classe, nous avons rassemblé toutes les activités d'ordre cognitif. Organisée comme les autres classes en ateliers pouvant accueillir de petits groupes d'enfants issus de toute l'école, on y trouve les activités permanentes suivantes :

Puzzles	Jeux Mathématiques	Jeux de Lecture
crit	Jeux de Société	Informatique
Cuisine	Livres / BCD	Technologie

A chaque atelier, le matériel est prévu en fonction des différents utilisateurs et présent de manière à permettre la plus grande autonomie. Bien entendu, l'adulte intervient dans l'un ou l'autre de ces ateliers en fonction de ses préoccupations pédagogiques.

Le nombre de places est prévu pour que tous les niveaux d'âge puissent y participer (limite fixée par le nombre d'étiquettes-ateliers mises à disposition des enfants). Ce système d'étiquettes, mis en place dès la section des petits, permet de réguler le flot des enfants, d'équilibrer les participations dans chaque lieu de l'école. Un enfant qui n'a pas la bonne étiquette ne peut pas pratiquer l'activité : il doit attendre qu'une place se libère pour se rendre à l'atelier désiré. En attendant, il va bien sûr faire une autre activité.

La classe bleue étant celle des grands, c'est cette classe qui va être le moteur de l'école, le moteur de tous les projets que nous mettons en place.

C'est enfin dans cette classe que sont mises en place, de façon systématique toutes les diverses évaluations dans les domaines de la lecture, de l'écriture ou des mathématiques pour tous les enfants de l'école : la disponibilité des adultes (enseignants ou aides-éducateurs) nous permet de mettre en place des systèmes d'évaluation adaptés à chaque cas.

Quelques vues de la classe bleue



Routines et constantes

La pince à linge : elle sert à deux titres - contrôle visuel rapide des présents, et réglementation du passage au goûter. Le contrôle visuel se fait rapidement car les enfants prennent leur pince, sur laquelle est inscrit leur prénom, sur un tableau, en regard de leur prénom. Lorsque l'enfant va goûter, il raccroche sa pince au tableau. Il peut aller goûter quand il veut entre 9 heures et 10 heures 15.

La carte -prénom : utile pour se reconnaître quand on est tout petit. Elle permet dès les premiers jours d'école, de reconnaître et de marquer sa propre identité. Elle est aussi l'outil qui permet de déterminer son choix dans les ateliers BCD. Cette carte se retrouvera, avec un changement de couleur, tout au long de la scolarité.



ALITURAN

Activités Hors Classes

Un ensemble d'activités est mis en place afin de permettre aux enfants de se côtoyer avec leurs camarades des autres classes dans des domaines très divers.

Le Chant :

Chaque jour, nous avons un moment de chant collectif. En plus du répertoire de chaque classe, nous créons ainsi un répertoire commun, composé pour une partie de chansons traditionnelles, et pour une autre de chansons récentes (Henri DES par exemple).

Les Ateliers B.C.D

Chaque matin des lundi, jeudi et vendredi (quand il n'y a pas piscine) nous mettons en place ce que nous avons appelé ateliers BCD. Pendant une plage horaire de 20 minutes, les enfants écoutent, participent à une activité autour du livre ou de la vidéo. Une première série d'ateliers fonctionne de 10 heures 20 à 10 heures 40 et une autre de 10 heures 40 à 11 heures. Les enfants se déterminent eux-mêmes en fonction des ateliers que leur proposent les enseignants ou les AE. Une moitié de l'école approximativement assiste à la première série pendant que l'autre moitié est en récréation et réciproquement. Ce système permet de travailler avec des groupes multi-âges, mais réduits au niveau du nombre de participants.

Activités Hors Classes

° Les Activités Festives

Outre les fêtes traditionnelles qui regroupent toute l'école (fêtes de Noël, Fête des rois, Saint Nicolas), nous avons pris l'habitude, chaque dernier vendredi de mois, de fêter tous les anniversaires du mois écoulé.

Il existe aussi chaque année, une série de spectacles (marionnettes, musique théâtre) offerts par la ville.

Enfin, les sorties (voyages, visites d'expositions, médiathèque) concernent tous les enfants de l'école, systématiquement.

° Le Goûter Quotidien

Chaque matin, comme il se doit, les enfants ont un goûter servi à l'école. Nous avons choisi de mettre en place un système où les enfants ont le choix du moment de leur goûter. Plus de goûter collectif pour une classe donnée, mais une possibilité de partager son goûter avec des plus grands ou des plus petits, de se retrouver entre frères et sœurs. Les enfants vont en activité, et dans un créneau horaire de 1 heure 15 (entre 9 heures et 10 heures 15), les enfants peuvent aller prendre leur collation dans les deux lieux réservés à cet effet, quand ils le souhaitent. Les ATSEM surveillent ces deux lieux et veillent, quelques minutes avant la fin de la page horaire, à ce qu'aucun enfant ne reste sans goûter, sauf si il le choisit volontairement 20

Notre entrée dans la Charte

- **Historique**

Depuis une quinzaine d'années, nous avons mis en place un système de fonctionnement original de par sa structure et par les lieux dans lesquels il s'exerce. Toutefois, il aura fallu l'arrivée du processus Charte du XXI^e siècle pour que ce mode de fonctionnement prenne une autre importance et puisse être l'objet de discussions, débats, échanges avec des collègues qui pratiquent un système similaire ou voisin.

- **Contexte local**

Cette rubrique vous présente les partenariats, les relations avec les parents et notre hiérarchie, mais aussi le contexte social et culturel dans lequel vivent les enfants qui nous sont confiés.

L'école a été ouverte en septembre 1985 pour accueillir tous les enfants de 4 à 6 ans du quartier, qui pour de multiples raisons ne pouvaient pas tous être accueillis dans l'école voisine distante de 800 mètres. Il y eut donc au départ deux classes "décentralisées" de l'école maternelle Guynemer à la Placette du Breuil.

En septembre 1986, les effectifs le permettant, une troisième classe a été ouverte. Nous avons donc pu accueillir les enfants dès deux ans, et l'école est devenue "indépendante", avec sa propre directrice.

Il ne faut pas cacher que la proportion relativement importante d'enfants étrangers (35 % en 1985) a "aidé" à la création de l'école.

Pendant le premier trimestre de fonctionnement de l'école à trois classes, nous avons été confrontés à des difficultés de vie en commun. En effet, il est nécessaire de traverser la classe des moyens quand les petits veulent aller se rendre en salle de jeux par exemple. D'autre part, chaque classe étant installée dans un appartement de type HLM, à savoir un F3 et 2 F4 pour les deux classes, un F4 pour la salle de jeux, il nous a donc fallu inventer une autre organisation afin de pouvoir répondre à toutes les nécessités de la mission de l'école tout en prenant en compte les difficultés matérielles.

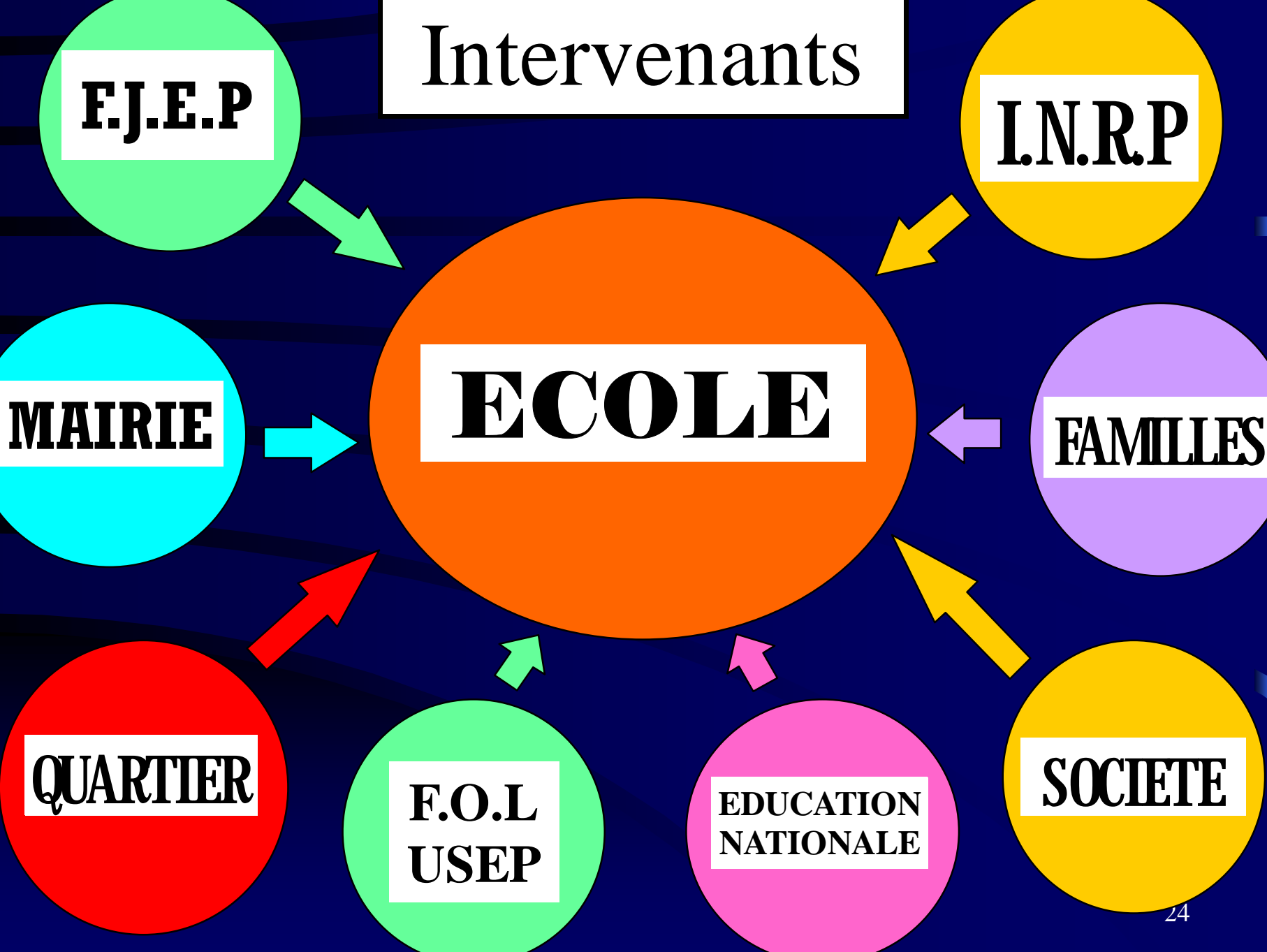
Nous avons donc choisi d'organiser l'école non plus en fonction de classes "autonomes", mais en créant des lieux spécifiques, organisés en fonction des activités qui y sont pratiquées. Pour les enfants, ces lieux sont repérés par des couleurs. Pour plus de détails sur les particularités de chaque lieu, consultez les pages classe rouge, classe jaune ou classe bleue.

En septembre 1991, à la suite du départ de la Directrice, une collègue, sortante de l'IUFM est nommée pour une année. Puis, pendant 5 années, une autre collègue, mais travaillant à mi-temps est venue dans l'école. Malgré ce choix, le système a continué à fonctionner. Enfin, depuis septembre 98, une collègue a pris le relais, connaissant le système, et ayant choisi délibérément de rejoindre l'équipe.

De l'équipe initiale de trois enseignants et deux ATSEM, deux enseignants et une ATSEM sont toujours en fonction dans l'école.

Depuis novembre 1997, 2 aides-éducateurs viennent nous apporter leur concours 13 heures par semaine chacun, et depuis le 3 mai 1999, un aide-éducateur à temps plein nous a rejoint.

Intervenants



F.J.E.P

I.N.R.P

MAIRIE

ECOLE

FAMILLES

QUARTIER

**F.O.L
USEP**

**EDUCATION
NATIONALE**

SOCIETE

Notre objet de recherche

- Description de l'objet de recherche.
- Objectifs de l'action de recherche.
 - Objectifs initiaux.
 - Evolution des objectifs.
- Description de la démarche de recherche.
 - Dispositif mis en œuvre et outils de recueil choisis.
- Nature des premiers constats.
- Bilan d'étape après quelques mois.
 - Perception des enseignants, des parents, des enfants.
- Perspectives.

OBJECTIFS INITIAUX

EVOLUTION DES OBJECTIFS

Dispositif d'observation mis en oeuvre

- Repérer des critères de choix qui permettent aux enfants de déterminer les activités qu'ils vont faire.
- Faire en sorte de demander aux enfants les raisons de ce choix.
- Comment amener chacun à faire des choix pertinents ?
- Comment susciter l'intérêt pour des activités qui ne sont pas présentes dans la classe d'accueil de l'enfant ?

Outils de recueil des données

En cours d'élaboration après analyse des critères de choix possibles.

Apports scientifiques nécessaires

Des besoins se feront certainement sentir au cours du processus de recherche, mais ils ne sont pas définis en l'état actuel.

Mémoire de l'action

- 1° - Journal de bord de l'observation avec mise en forme informatisée des données que l'on recueillera.
- 2° - Diffusion des étapes et des constats sur le site web de l'école.



Informations Diverses

- Site Web de l'école :
<http://ac-nancy-metz.fr/ia54/PontAMoussonBreuil/default.html>
- Pour nous contacter :
 - Téléphone / Fax : 03 83 82 84 44
 - Courrier : Ecole Maternelle du Breuil - Rue Nicolas Pierson - 54700 Pont A Mousson
 - E- mail :
c.guery@ac-nancy-metz.fr